

## BOLETIM EPIDEMIOLÓGICO COVID-19 – CIGERD ITAJAÍ (12/08/2020 – 23:30h)

Centro Integrado de Gerenciamento de Riscos e Desastres da Regional de Itajaí (CIGERD Itajaí) divulga o boletim epidemiológico desta quarta, 12 de agosto de 2020, sobre a Doença do Coronavírus (COVID-19) nos municípios da Foz do Rio Itajaí.

O panorama global, nacional<sup>1</sup>, estadual e regional da situação em números do COVID-19 em casos confirmados totais, óbitos, recuperados<sup>2</sup> e casos confirmados ativos<sup>3</sup> são apresentados no Quadro 1.

Quadro 1 - Situação em números de COVID-19 em nível global, nacional, estadual e regional.

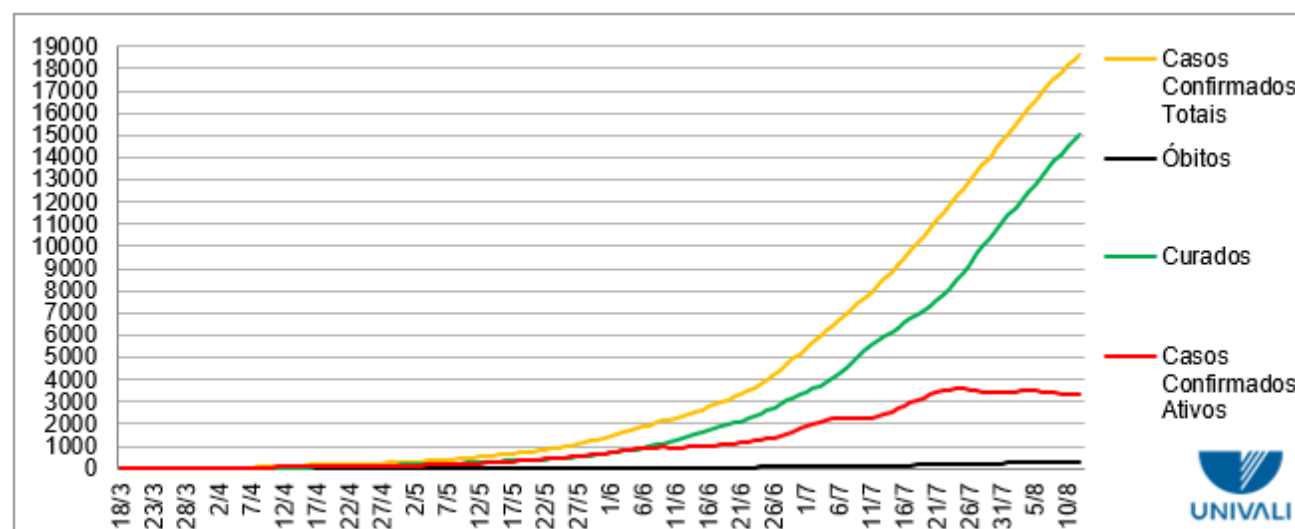
Descrição	Mundo	Brasil	Santa Catarina	Foz do Rio Itajaí
Casos Confirmados Totais	20.786.812	3.170.474	112.401	19.375
Óbitos	751.560	104.263	1.637	333
Recuperados	13.689.561	2.309.477	99.781	15.799
Casos Confirmados Ativos	6.345.691	756.734	10.983	3.243

Fonte: Secretarias Estaduais de Saúde; Secretaria de Saúde de Santa Catarina; CIGERD Itajaí, 2020.

## CASOS NA REGIÃO DA FOZ DO RIO ITAJAÍ

Segundo os dados do CIGERD Itajaí<sup>4</sup>, de 18 de março de 2020 até a data atual, houve um crescimento dos números de casos confirmados totais acumulados, óbitos, curados e casos confirmados atuais<sup>5</sup> da região da Foz do Rio Itajaí, conforme Figura 1.

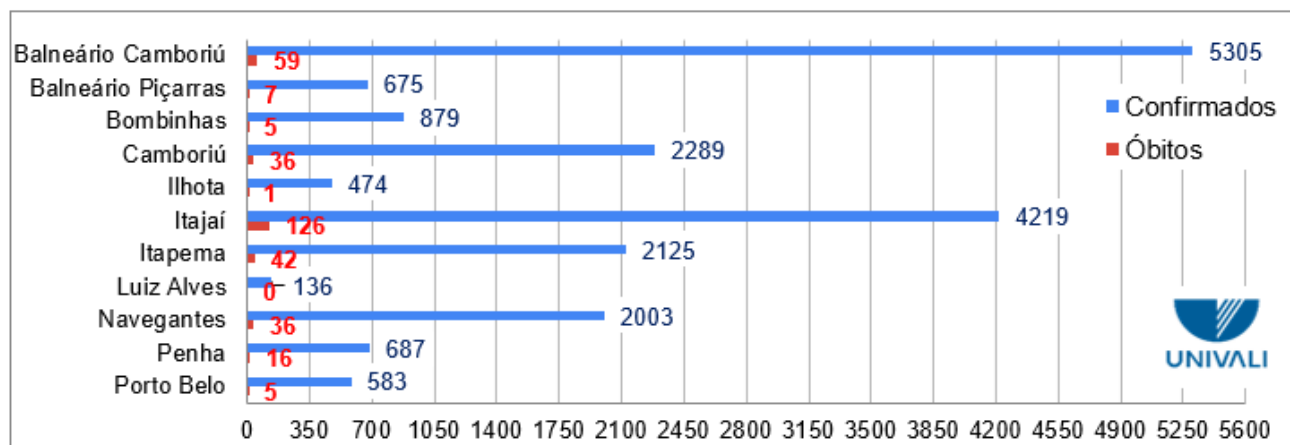
Figura 1 - Curva dos casos totais, confirmados atuais, curados e óbitos da região da Foz do Rio Itajaí.



Fonte: CIGERD Itajaí, 2020.

O município de Balneário Camboriú se destaca como o de maior número de casos confirmados com 5.305, seguida Itajaí de com 4.219 e Camboriú com 2.289 casos. No que se refere aos óbitos, têm-se ênfase em Itajaí com 126 óbitos, Balneário Camboriú com 59 e Itapema com 42 (Figura 2).

Figura 2 - Gráficos Casos confirmados e óbitos por cidade.

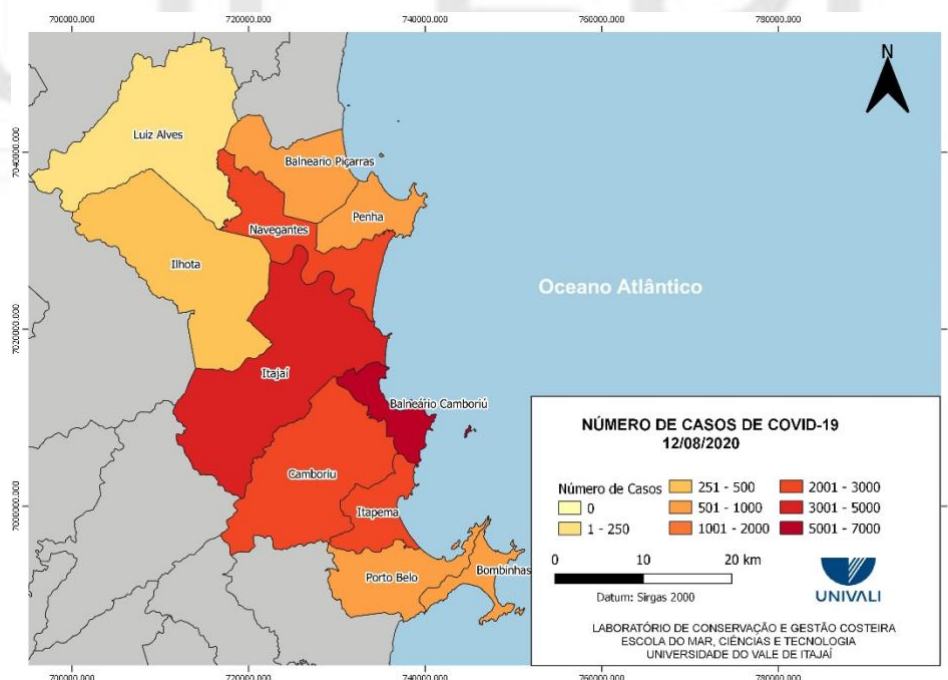


Fonte: CIGERD Itajaí, 2020.

## MAPA DOS CASOS E ÓBITOS POR MUNICÍPIO

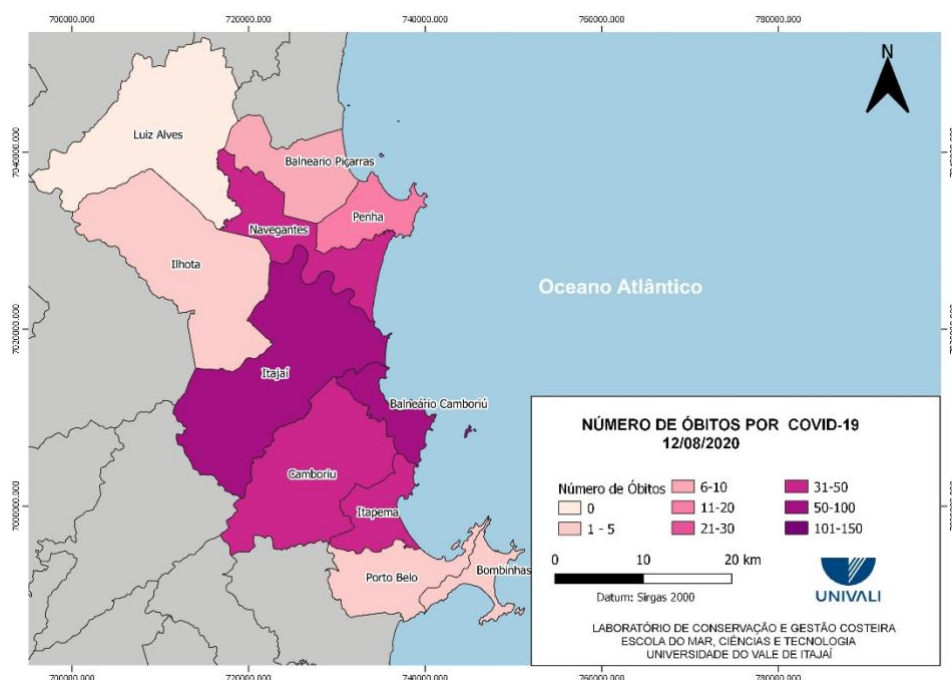
A Figura 3 apresenta o mapa da região da Foz do Rio Itajaí, descrevendo por meio de cores a quantidade de casos confirmados totais acumulados por município. Enquanto que a Figura 4 detalha o número de óbitos por cidade.

Figura 3 - Mapa de casos confirmados acumulados por COVID-19.



Fonte: CIGERD Itajaí, 2020.

Figura 4 - Mapa de óbitos por COVID-19.

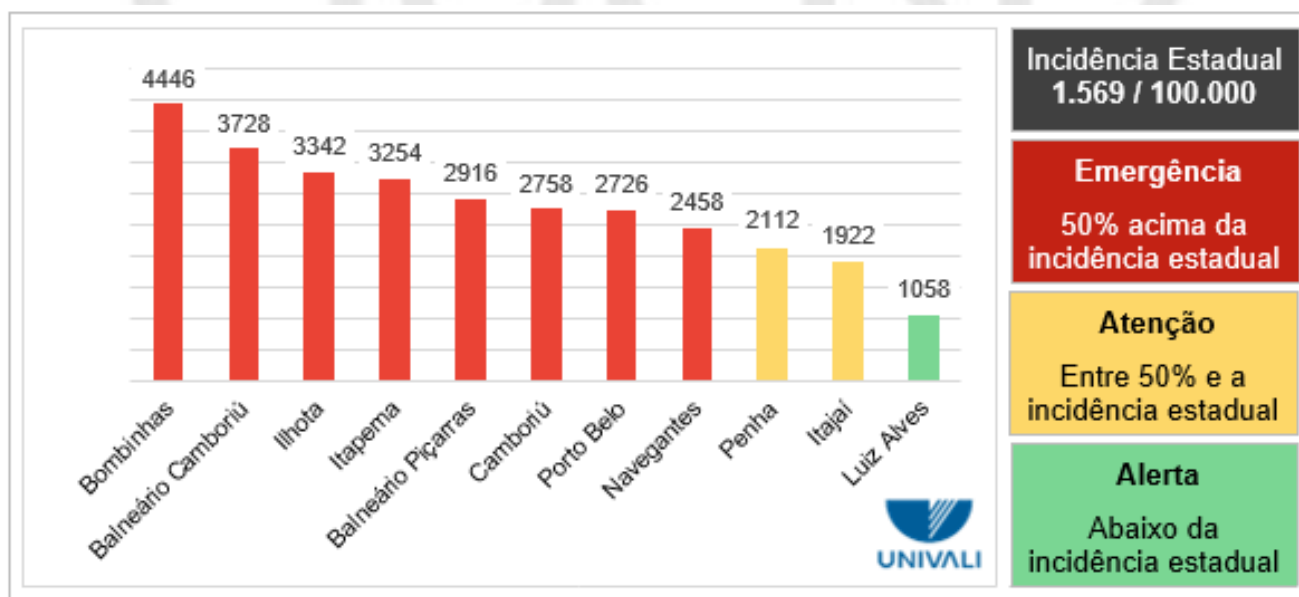


Fonte: CIGERD Itajaí, 2020.

## COEFICIENTE DE INCIDÊNCIA E MORTALIDADE POR 100.000 DE HABITANTES<sup>1</sup>

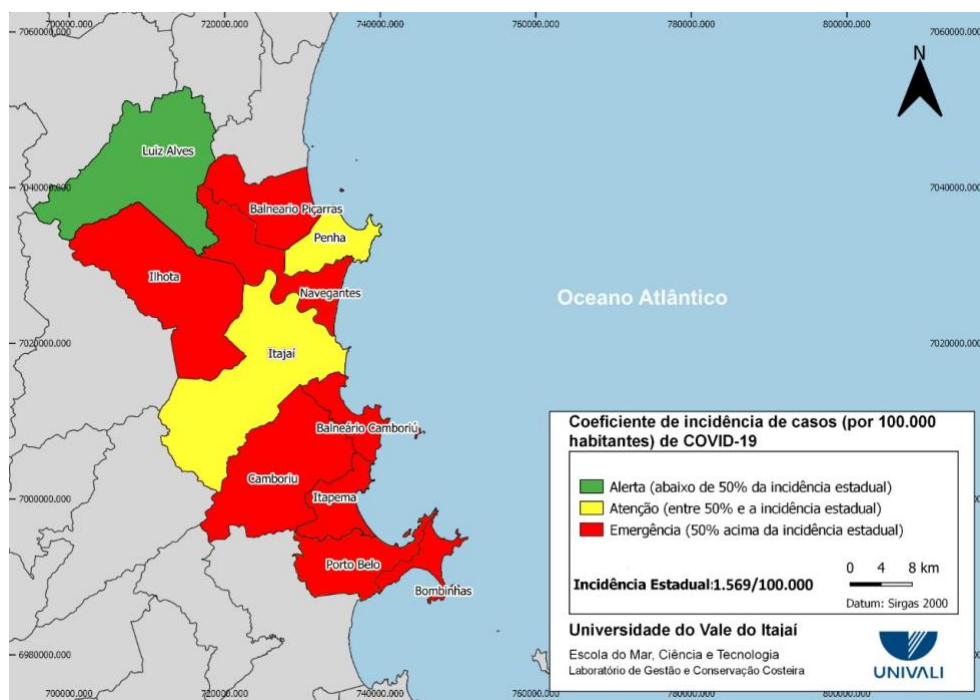
O coeficiente de incidência<sup>6</sup> total por 100.000 de habitantes foi calculado baseado na projeção do IBGE para 2019, conforme Figura 5 e Figura 6. O Brasil apresentou 1.509/100.000 e Santa Catarina 1.569/100.000. Os municípios com os maiores valores foram Bombinhas (4.446/100.000), Bal. Camboriú (3.728/100.000) e Ilhota (3.342/100.000).

Figura 5 - Coeficiente de incidência de casos totais (por 100.000) de COVID-19 por localidade.



Fonte: CIGERD Itajaí, 2020.

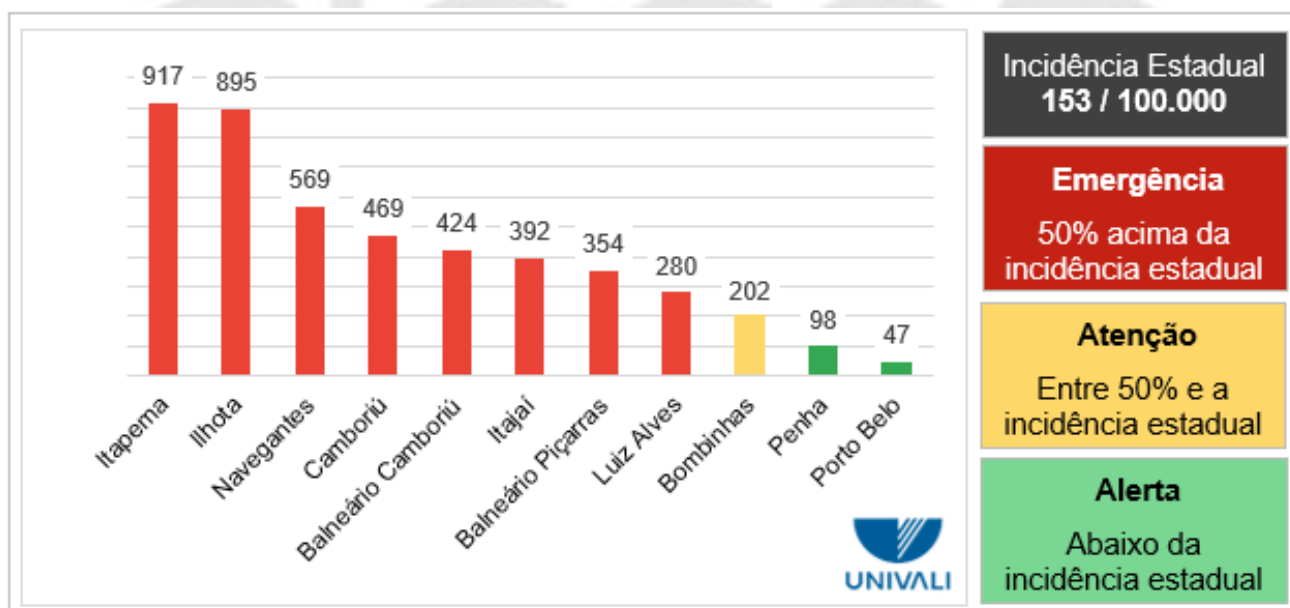
Figura 6 - Mapa do coeficiente de incidência total por 100.000 habitantes.



Fonte: CIGERD Itajaí, 2020.

O coeficiente de incidência com os casos ativos por 100.000 de habitantes foi calculado conforme a projeção do IBGE para 2019, conforme Figura 7. O Brasil apresentou 360/100.000 e Santa Catarina 153/100.000. Os municípios com os maiores valores foram Itapema (917/100.000), Ilhota (895/100.000) e Navegantes (569/100.000).

Figura 7 - Coeficiente de incidência de casos ativos (por 100.000) de COVID-19 por localidade.

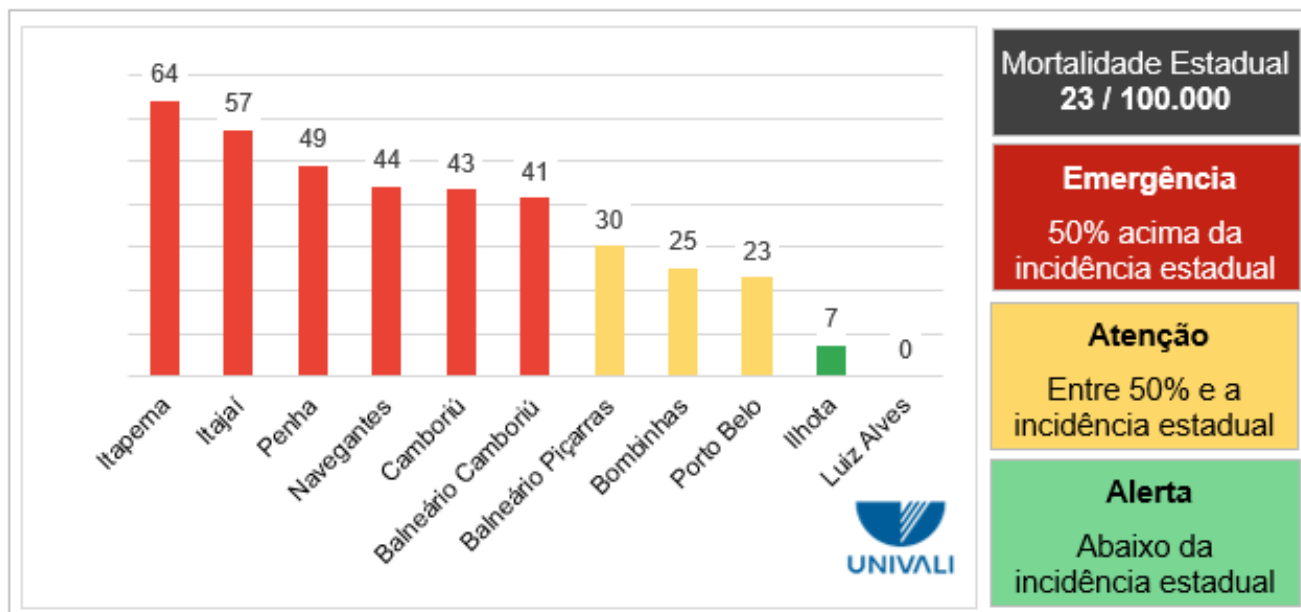


Fonte: CIGERD Itajaí, 2020.



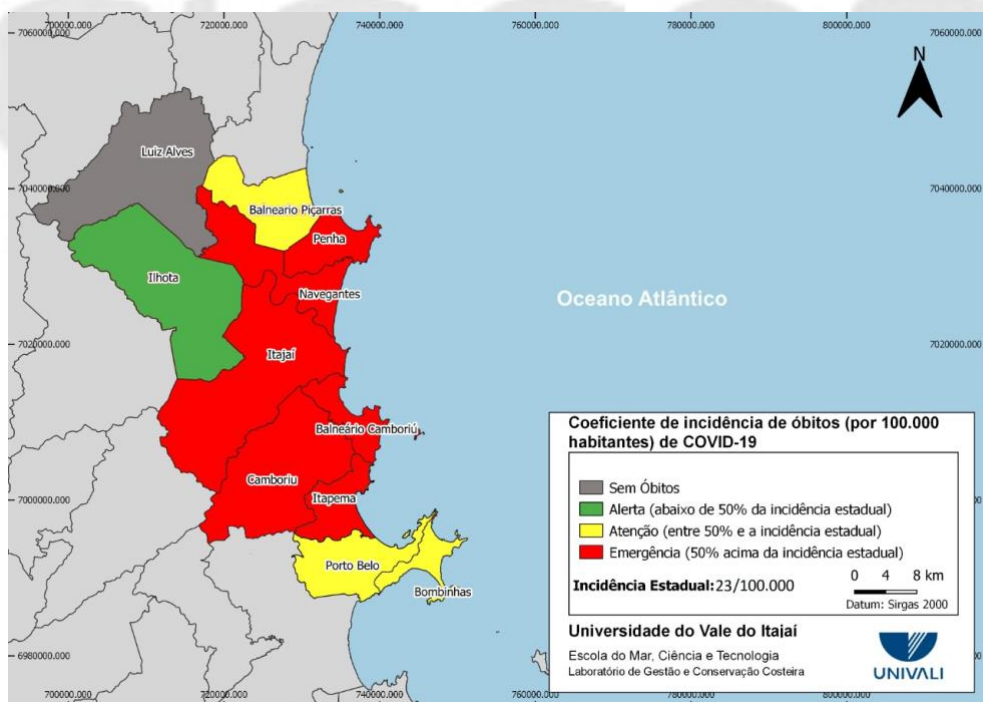
O coeficiente de mortalidade<sup>7</sup> por 100.000 de habitantes está apresentado na Figura 8 e Figura 9. O Brasil obteve a quantidade de 50/100.000 e Santa Catarina 23/100.000. Os municípios com os maiores coeficientes foram Itapema (64/100.000), Itajaí (57/100.000) e Penha (49/100.000).

Figura 8 - Coeficiente de mortalidade (por 100.000) de COVID-19 por localidade.



Fonte: CIGERD Itajaí, 2020.

Figura 9 - Mapa do coeficiente de mortalidade por 100.000 habitantes.

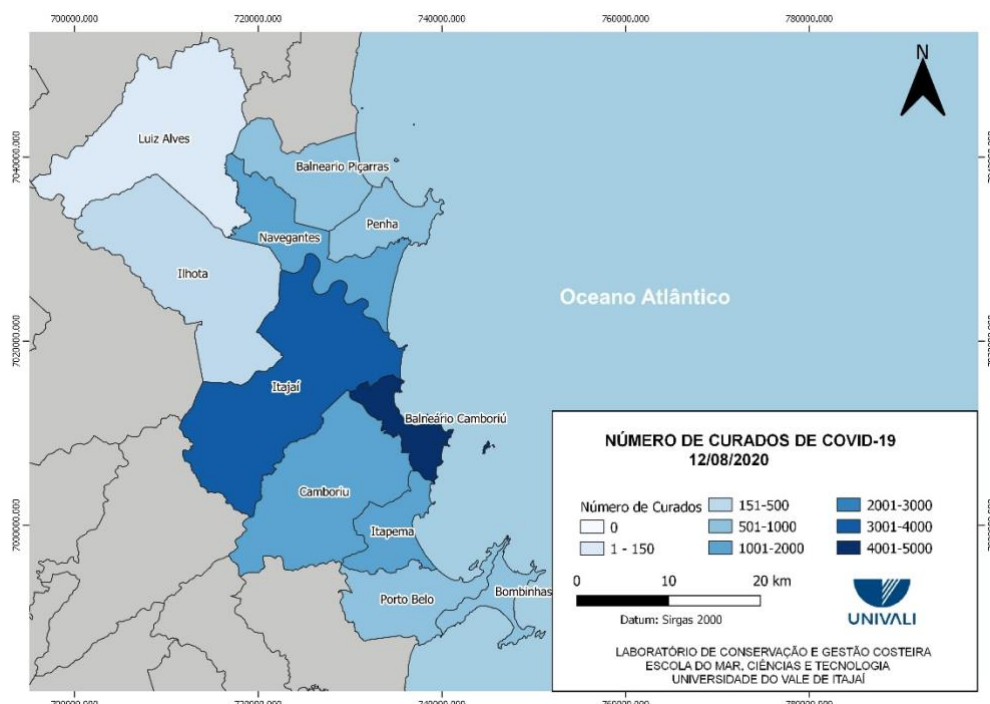


Fonte: CIGERD Itajaí, 2020.

## MAPA DE CASOS RECUPERADOS POR MUNICÍPIO

No âmbito da região existem 15.799 casos de recuperados da COVID-19, uma proporção de 81,54% dos casos confirmados totais, conforme Figura 10. O município com maior proporção de recuperados é Porto Belo com 97,43% (568), Bombinhas com 94,88% (834) e Penha com 93,01% (639).

Figura 10 - Mapa de casos recuperados por COVID-19.



Fonte: CIGERD Itajaí, 2020.

## RESUMO DOS DADOS DA REGIÃO DA FOZ DO RIO ITAJAÍ

A região da Foz do Rio Itajaí apresenta 11 municípios, atualmente, todos possuem casos confirmados e curados da doença coronavírus. A letalidade<sup>8</sup> da região é de 1,7%, a mortalidade por milhão de habitantes é de 465,4 e 10 municípios possuem óbitos. Os dados resumo da estatística da Região da Foz do Rio Itajaí está descrita na Tabela 1.

Tabela 1 - Distribuição dos dados de COVID-19 por localidade.

ID	MUNICÍPIO	CONFIRMADOS		ÓBITOS		LETALIDADE	POPULAÇÃO	MORTALIDADE POR		RECUPERADOS	CONFIRMADOS ATUAIS	SUSPEITOS	DESCARTADOS	MONITORADOS
		N	%	N	%			1.000.000	100.000					
1	Balneário Camboriú	5305	27,4%	59	17,7%	1,1%	142.295	414,6	41,5	4643	603	0	4673	603
2	Balneário Piçarras	675	3,5%	7	2,1%	1,0%	23.147	302,4	30,2	586	82	41	1927	130
3	Bombinhas	879	4,5%	5	1,5%	0,6%	19.769	252,9	25,3	834	40	3	3740	40
4	Camboriú	2289	11,8%	36	10,8%	1,6%	82.989	433,8	43,4	1864	389	0	1602	389
5	Ilhota	474	2,4%	1	0,3%	0,2%	14.184	70,5	7,1	346	127	12	493	178
6	Itajaí	4219	21,8%	126	37,8%	3,0%	219.536	573,9	57,4	3232	861	27	39462	861
7	Itapema	2125	11,0%	42	12,6%	2,0%	65.312	643,1	64,3	1484	599	38	2238	579
8	Luiz Alves	136	0,7%	0	0,0%	0,0%	12.859	0,0	0,0	100	36	21	470	248
9	Navegantes	2003	10,3%	36	10,8%	1,8%	81.475	441,9	44,2	1503	464	0	3270	464
10	Penha	687	3,5%	16	4,8%	2,3%	32.531	491,8	49,2	639	32	34	342	32
11	Porto Belo	583	3,0%	5	1,5%	0,9%	21.388	233,8	23,4	568	10	47	2814	13
	<b>Foz do Rio Itajaí</b>	<b>19375</b>	<b>100%</b>	<b>333</b>	<b>100%</b>	<b>1,7%</b>	<b>715.485</b>	<b>465,4</b>	<b>46,5</b>	<b>15799</b>	<b>3243</b>	<b>223</b>	<b>61031</b>	<b>3537</b>

Fonte: CIGERD Itajaí, 2020.

## NOTAS EXPLICATIVAS

- <sup>1</sup> Desde o dia 09 de Junho considerados para os dados nacionais os valores das Secretarias Estaduais de Saúde. E para o cálculo do coeficiente do número de casos e óbitos os dados da Secretaria Estadual de Saúde de Santa Catarina.
- <sup>2</sup> O número de pacientes recuperados considera aqueles que tiveram alta da internação hospitalar e, para os casos mais leves, aqueles com um período maior que 20 dias desde o início dos sintomas.
- <sup>3</sup> O número de casos confirmados ativos é obtido pela diferença entre o número de casos confirmados totais acumulados e o número de pacientes recuperados, acrescido dos pacientes que evoluíram para óbitos.
- <sup>4</sup> O Governo de Estado divulgou números de casos diferentes para alguns dos municípios, que não constam neste boletim. Pois, seguimos neste documento as informações repassadas diretamente pelos municípios.
- <sup>5</sup> Conforme as alterações no cálculo recomendadas pelo Governo Federal, o gráfico de crescimento dos números de casos confirmados totais acumulados, óbitos, curados e casos confirmados atuais da região da Foz do Rio Itajaí é obtido com valores médios dos últimos 7 dias.
- <sup>6</sup> A taxa de incidência é definida como o número de casos de uma doença dividido pela população em risco da doença (população exposta), em um espaço geográfico, durante um tempo especificado, multiplicado por 100.000 de habitantes.
- <sup>7</sup> A taxa de mortalidade é definida como o número de óbitos de uma doença dividido pela população em risco da doença (população exposta), em um espaço geográfico, durante um tempo especificado, multiplicado por 100.000 de habitantes.
- <sup>8</sup> O coeficiente de letalidade é a proporção entre o número de mortes por uma doença e o número total de doentes que sofrem dessa doença, ao longo de um determinado período de tempo.

### Links Úteis

<http://libgeo.acad.univali.br/cigerd>  
<https://www.defesacivil.sc.gov.br/>  
<https://www.saude.gov.br/boletins-epidemiologicos>  
<https://www.who.int/emergencies/diseases/novel-coronavirus-2019>  
<http://www.coronavirus.sc.gov.br/>



## EQUIPE DE PRODUÇÃO

Documento elaborado por meio da **Rede de Pesquisas e Estudo sobre Risco e Desastre na Foz do Rio Itajaí – REPEDfri**, com participação de:

### **CIGERD Itajaí**

Wisla M. S. Senna, Téc. Def. Civil

### **UNIVALI**

#### **Equipe de Engenharia Civil**

Prof<sup>a</sup>. Carolina Rocha Carvalho, MSc.

Prof. Lucas Matheus de Oliveira Scoz, Esp.

Prof<sup>a</sup>. Rúbia Bernadete Pereira dos Santos, MSc.

#### **Laboratório de Gestão e Conservação Costeira Escola do Mar, Ciência e Tecnologia**

Prof. Marcus Polette, Dr.

Prof<sup>a</sup>. Carolina Mussi Dra.

Acadêmico Eng. Ambiental e Sanitária Paulo Pittarello

Acadêmico Eng. Ambiental Matheus Rocha

Mestrando Daruã Valente

#### **Programa de Mestrado Profissional em Saúde e Gestão do Trabalho**

Prof<sup>a</sup> Stella Maris Brum Lopes

Prof<sup>a</sup> Graziela Liebel

### **UDESC**

#### **Laboratório Inovação Social e Sustentabilidade - Liss**

Prof. Dr. Pompilio Locks Filho

Prof. Dr. Anderson Sasaki Pacheco

Prof. Dr. Luiz Filipe G. Reinecke

Prof. Dr. Vitor Hugo Klein Jr

## EQUIPE DE COORDENAÇÃO

### **CIGERD Itajaí**

Daniel Bazanella Cardoso, Coordenador Regional de Proteção e Defesa Civil

### **Colegiado de Defesa Civil dos Municípios da Foz do Rio Itajaí**

Fabício Pereira de Melo, Presidente do Colegiado